



ІНДЕКСИ СПОЖИВЧИХ ЦІН

У Кіровоградській області у травні 2026 року

Головне управління статистики
У Кіровоградській області

www.kr.ukrstat.gov.ua

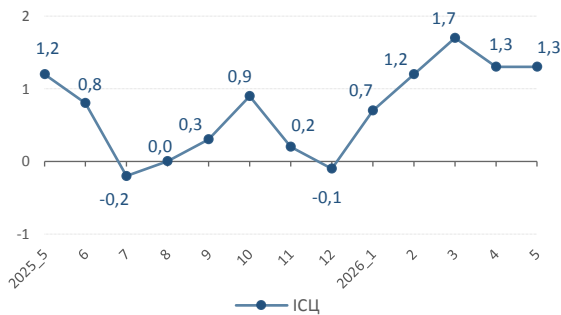
gus@kr.ukrstat.gov.ua

+38 (0522) 33 32 40

Інфляція на споживчому ринку області у травні 2026р. порівняно з квітнем 2026р. становила 1,3% з початку року – 6,4% (в Україні – 0,9% та 5,8% відповідно).

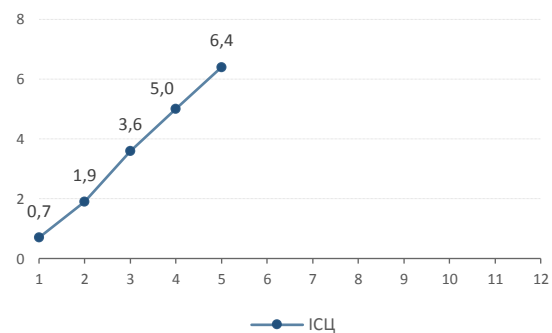
Зміни споживчих цін

у % до попереднього місяця



Зміни споживчих цін у 2026 році

у % до грудня попереднього року



Зміни споживчих цін на товари та послуги

(відсотків)

	Травень 2026р. до	
	квітня 2026р.	грудня 2025р.
Споживчі ціни	1,3	6,4
Продукти харчування та безалкогольні напої	2,3	7,5
Продукти харчування	2,2	7,3
хліб і хлібопродукти	2,3	13,0
хліб	1,1	6,0
макаронні вироби	6,6	11,9
м'ясо та м'ясопродукти	1,4	0,6
риба та продукти з риби	-0,3	7,1
молоко	4,1	-0,6
сир і м'який сир	2,7	2,7
яйця	-14,9	-15,2
масло	10,6	-4,1
олія соняшникова	-0,4	8,0
фрукти	18,7	37,7
овочі	-0,2	25,6
цукор	3,2	6,2
Безалкогольні напої	6,0	12,5
Алкогольні напої, тютюнові вироби	1,4	9,0
Одяг і взуття	-1,3	-0,7
Одяг	-1,6	-2,3
Взуття	-0,9	1,0
Житло, вода, електроенергія, газ та інші види палива	0,2	1,7
Утримання та ремонт житла	0,0	1,3
Водопостачання	0,0	0,0
Прибирання сміття	0,0	55,8

	Травень 2026р. до	
	квітня 2026р.	грудня 2025р.
Каналізація	0,0	0,0
Послуги з управління багатоквартирними будинками	0,0	0,0
Електроенергія	0,0	0,0
Природний газ	0,0	0,0
Гаряча вода, опалення	0,0	0,0
Предмети домашнього вжитку, побутова техніка та поточне утримання житла	0,6	4,0
Охорона здоров'я	0,0	0,8
Фармацевтична продукція, медичні товари та обладнання	-0,8	-3,7
Амбулаторні послуги	2,1	9,1
Транспорт	0,7	12,4
Паливо та мастила	0,9	26,7
Транспортні послуги	1,0	6,6
залізничний пасажирський транспорт	-0,6	11,1
автодорожній пасажирський транспорт	1,1	6,4
Зв'язок	-0,2	12,0
Відпочинок і культура	-0,5	3,4
Освіта	0,0	2,1
Ресторани та готелі	1,8	4,9
Різні товари та послуги	0,6	5,0

На споживчому ринку у травні 2026р. ціни на продукти харчування та безалкогольні напої зросли на 2,3%. Найбільше (на 18,7%) подорожчали фрукти. На 12,1–1,1% зросли ціни на олію оливкову, масло, макаронні вироби, безалкогольні напої, молоко, кондитерські вироби з борошна, цукор, інші продукти харчування, рис, сири, м'ясо та м'ясопродукти, кондитерські вироби з цукру, хліб, мед. Водночас на 14,9% подешевшали яйця, на 2,1–0,2% знизилася ціни на сметану, шоколад, морозиво, олію соняшникову, рибу та продукти з риби, овочі.

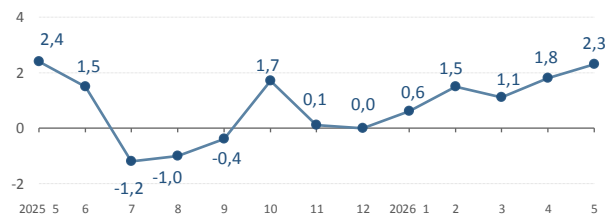
Ціни на алкогольні напої та тютюнові вироби підвищилися на 1,4%, з них алкогольні напої – на 1,5%, тютюнові вироби – на 1,4%.

Одяг і взуття подешевшали на 1,3%, зокрема, одяг – на 1,6%, взуття – на 0,9%.

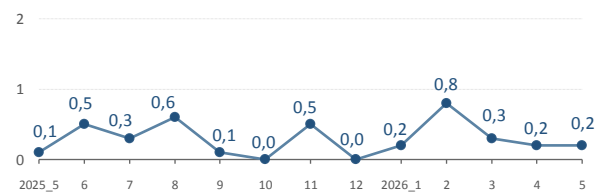
Зростання цін (тарифів) на житло, воду, електроенергію, газ та інші види палива на 0,2% відбулося в основному через подорожчання оренди житла на 1,7%.

Ціни на транспорт зросли на 0,7% головним чином через подорожчання проїзду в автодорожньому пасажирському транспорті на 1,1%, палива та мастил – на 0,9%.

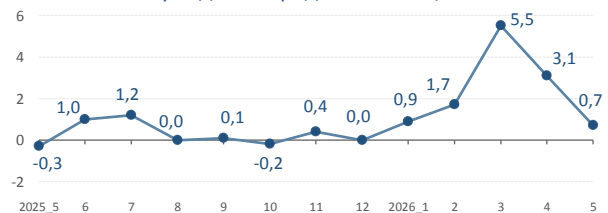
Зміни цін на продукти харчування та безалкогольні напої
у % до попереднього місяця



Зміни цін на житло, воду, електроенергію, газ та інші види палива
у % до попереднього місяця



Зміни цін на транспорт
у % до попереднього місяця



Географічне охоплення

Дані наведено без урахування тимчасово окупованих російською федерацією територій та частини територій, на яких ведуться (велися) бойові дії.

Відбір міст здійснюється на державному рівні та є репрезентативним для розрахунку ІСЦ для кожного регіону країни. Спостереження за змінами споживчих цін (тарифів) не проводиться в сільській місцевості.

Основні показники

Індекс споживчих цін (ІСЦ, інфляція) є показником зміни в часі цін і тарифів на товари та послуги, які купує населення для невиробничого споживання. Розраховується щомісячно на основі даних про ціни (одержуються органами державної статистики шляхом щомісячної реєстрації цін і тарифів на споживчому ринку) та даних національних рахунків щодо витрат домогосподарств на кінцеве споживання по країні в цілому з подальшим розподілом (за результатами вибіркового обстеження умов життя домогосподарств).

Методологія

Формування показників здійснюється за результатами державного статистичного спостереження "Зміни цін (тарифів) на споживчі товари (послуги)", методологія якого враховує загальні вимоги Конвенції 160 Міжнародної організації праці 1985 року (стаття 12), Резолюції з питань індексів споживчих цін, прийнятої на сімнадцятій міжнародній конференції статистиків праці (2003), Регламенту (ЄС) № 2016/792 від 11 травня 2016 року, Виконавчого Регламенту Комісії (ЄС) № 2020/1148 від 31 липня 2020 року, а також "Керівництва щодо індексів споживчих цін: Поняття та методи", підготовленого Міжнародним валютним фондом, Міжнародною організацією праці, Статистичним бюро Європейської спільноти (Євростатом), Європейською економічною комісією Організації Об'єднаних Націй, Організацією економічного співробітництва і розвитку (ОЕСР) та Світовим банком (2020).

Методологічні положення:

https://stat.gov.ua/sites/default/files/migration/files/2021/310_2021/310_2021.pdf.

Перегляд даних

Перегляд даних, розрахованих та оприлюднених раніше, не здійснюється.