

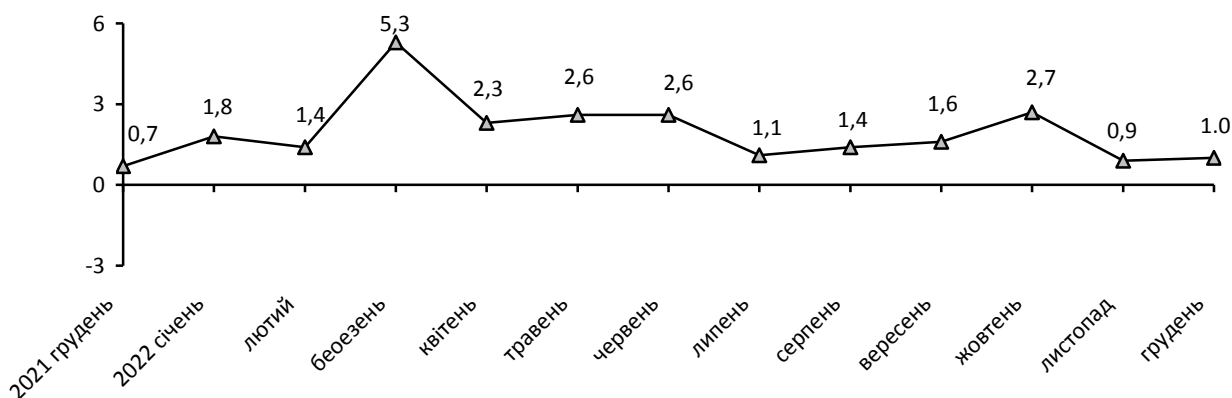


13.01.2023

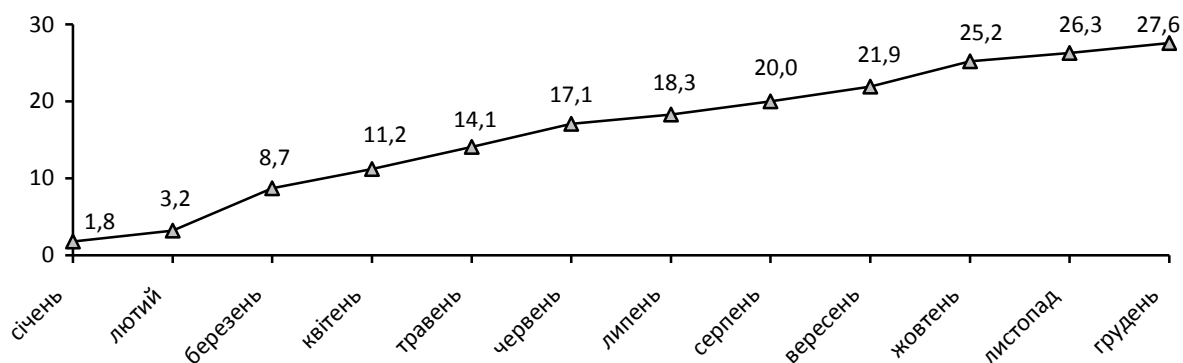
## Індекси споживчих цін у Кіровоградській області у грудні 2022 року

Інфляція на споживчому ринку області у грудні 2022р. порівняно з листопадом 2022р. становила 1%, з початку року – 27,6% (в Україні – 0,7% та 26,6% відповідно).

### Зміни споживчих цін (у % до попереднього місяця)



### Зміни споживчих цін у 2022 році (у % до грудня попереднього року)



## Зміни споживчих цін на товари та послуги

(відсотків)

	Грудень 2022р. до	
	листопада 2022р.	грудня 2021р.
<b>СПОЖИВЧІ ЦІНИ</b>	<b>1,0</b>	<b>27,6</b>
<b>Продукти харчування та безалкогольні напої</b>	<b>1,4</b>	<b>35,6</b>
Продукти харчування	1,4	35,2
хліб і хлібопродукти	2,0	24,3
хліб	1,6	17,7
макаронні вироби	3,7	23,8
м'ясо та м'ясопродукти	0,8	23,3
риба та продукти з риби	2,3	48,5
молоко	1,4	12,4
сир і м'який сир (творог)	-1,8	20,3
яйця	-0,1	93,4
масло	-0,8	18,7
олія соняшникова	1,5	14,3
фрукти	3,4	82,4
овочі	3,5	62,1
цукор	0,2	34,0
Безалкогольні напої	0,7	41,7
<b>Алкогольні напої, тютюнові вироби</b>	<b>0,5</b>	<b>29,0</b>
<b>Одяг і взуття</b>	<b>-3,9</b>	<b>-11,6</b>
Одяг	-4,4	-16,1
Взуття	-3,2	-6,4
<b>Житло, вода, електроенергія, газ та інші види палива</b>	<b>0,3</b>	<b>9,4</b>
Утримання та ремонт житла	-0,2	24,4
Водопостачання	0,0	4,8
Прибирання сміття	0,0	45,9
Каналізація	0,0	1,5
Послуги з управління багатоквартирними будинками	0,0	0,0
Електроенергія	0,0	0,0
Природний газ	0,0	-0,5
Гаряча вода, опалення	0,0	0,0
<b>Предмети домашнього вжитку, побутова техніка та поточне утримання житла</b>	<b>-1,0</b>	<b>29,0</b>
<b>Охорона здоров'я</b>	<b>1,5</b>	<b>21,1</b>
Фармацевтична продукція, медичні товари та обладнання	1,7	22,8
Амбулаторні послуги	1,6	20,4
<b>Транспорт</b>	<b>1,7</b>	<b>45,2</b>
Паливо та мастила	3,4	73,4
Транспортні послуги	0,2	21,3
залізничний пасажирський транспорт	0,0	2,0
автодорожній пасажирський транспорт	0,2	22,0
<b>Зв'язок</b>	<b>-0,4</b>	<b>8,5</b>
<b>Відпочинок і культура</b>	<b>-0,9</b>	<b>13,4</b>
<b>Освіта</b>	<b>1,0</b>	<b>8,7</b>
<b>Ресторани та готелі</b>	<b>1,9</b>	<b>21,8</b>
<b>Різні товари та послуги</b>	<b>3,6</b>	<b>21,0</b>

На споживчому ринку в грудні ціни на продукти харчування та безалкогольні напої зросли на 1,4%. На 6,6–0,5% зросли ціни на шоколад, кисломолочну продукцію, макаронні вироби, овочі, фрукти, кондитерські вироби з борошна, кондитерські вироби з цукру, рибу та продукти з риби, рис, сметану, інші продукти харчування, хліб, олію соняшникову, молоко, м'ясо та м'ясопродукти, безалкогольні напої, мед, продукти переробки зернових. Водночас на 3,7–0,8% подешевшали маргарин, оливкова олія, сири, сало, масло.

Ціни на алкогольні напої та тютюнові вироби підвищились на 0,5%, що пов'язано з подорожчанням тютюнових виробів на 1,2%.

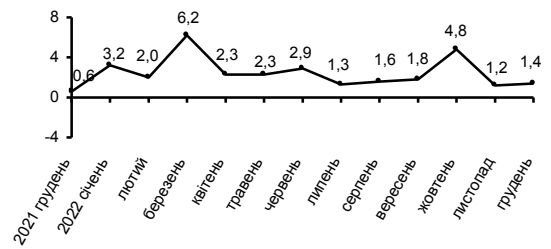
Одяг і взуття подешевшали на 3,9%, зокрема, одяг – на 4,4%, взуття – на 3,2%.

Зростання цін (тарифів) на житло, воду, електроенергію, газ та інші види палива на 0,3% відбулося в основному через здорожчання твердого палива на 7,1%, плати за оренду житла – на 0,5%.

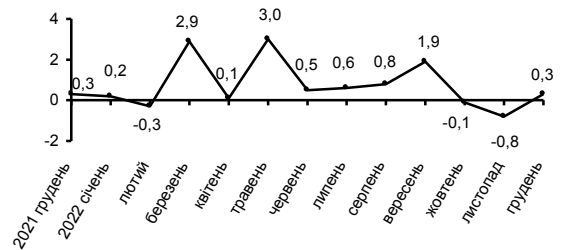
Ціни на транспорт зросли на 1,7% в основному через подорожчання палива та мастил на 3,4%.

Зростання цін у сфері охорони здоров'я на 1,5% відбулося в першу чергу за рахунок подорожчання фармацевтичної продукції та амбулаторних послуг на 1,6%.

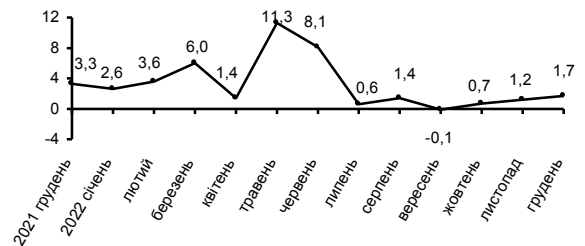
### Зміни цін на продукти харчування та безалкогольні напої (у % до попереднього місяця)



### Зміни цін на житло, воду, електроенергію, газ та інші види палива (у % до попереднього місяця)



### Зміни цін на транспорт (у % до попереднього місяця)



### Географічне охоплення

Усі регіони України, крім тимчасово окупованої території Автономної Республіки Крим, м. Севастополя та частини тимчасово окупованих територій у Донецькій та Луганській областях.

Відбір міст здійснюється на державному рівні та є репрезентативним для розрахунку ІСЦ для кожного регіону країни. Спостереження за змінами споживчих цін (тарифів) не проводиться в сільській місцевості.

### Методологія та визначення

**Індекс споживчих цін** (ІСЦ, інфляція) є показником зміни в часі цін і тарифів на товари та послуги, які купує населення для невиробничого споживання. Розраховується щомісячно на основі даних про ціни (одержуються органами державної статистики шляхом щомісячної реєстрації цін і тарифів на споживчому ринку) та даних національних рахунків щодо витрат домогосподарств на кінцеве споживання по країні в цілому з подальшим розподілом (за результатами вибіркового обстеження умов життя домогосподарств).

Методологія розрахунку: [http://ukrstat.gov.ua/norm\\_doc/2021/310/310.pdf](http://ukrstat.gov.ua/norm_doc/2021/310/310.pdf).

### **Перегляд даних**

Перегляд даних, розрахованих і оприлюднених раніше, не здійснюється.

Довідка: тел. (0522) 33 33 65; e-mail: [gus@kr.ukrstat.gov.ua](mailto:gus@kr.ukrstat.gov.ua)

Більше інформації: <http://www.kr.ukrstat.gov.ua/?r=stat-info> (Статистична інформація/Економічна статистика/Ціни)

© Головне управління статистики у Кіровоградській області, 2023