

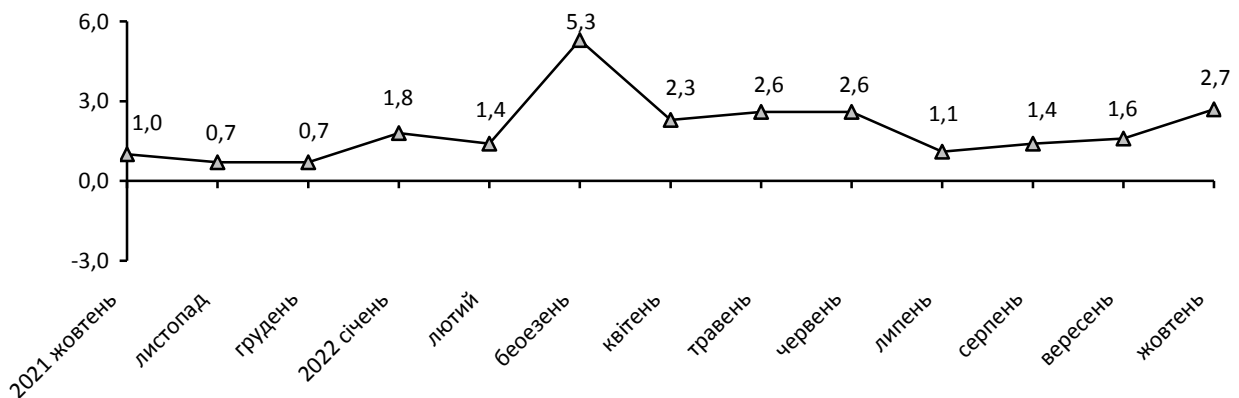


15.11.2022

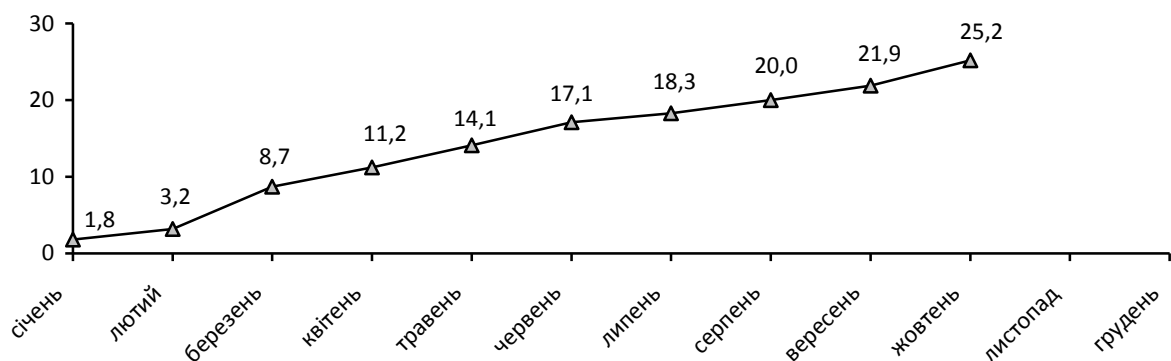
Індекси споживчих цін у Кіровоградській області у жовтні 2022 року

Інфляція на споживчому ринку області у жовтні 2022р. порівняно з вереснем 2022р. становила 2,7%, з початку року – 25,2% (в Україні – 2,5% та 24,8% відповідно).

Зміни споживчих цін (у % до попереднього місяця)



Зміни споживчих цін у 2022 році (у % до грудня попереднього року)



Зміни споживчих цін на товари та послуги

(відсотків)

	Жовтень 2022р. до	
	вересня 2022р.	грудня 2021р.
СПОЖИВЧІ ЦІНИ	2,7	25,2
Продукти харчування та безалкогольні напої	4,8	32,2
Продукти харчування	4,9	31,8
хліб і хлібопродукти	0,5	22,4
хліб	0,6	15,3
макаронні вироби	0,6	17,1
м'ясо та м'ясопродукти	4,1	22,2
риба та продукти з риби	3,2	40,4
молоко	3,0	5,0
сир і м'який сир (творог)	0,9	17,3
яйця	62,6	80,1
масло	0,2	12,2
олія соняшникова	0,5	12,6
фрукти	5,4	86,6
овочі	7,2	56,1
цукор	0,3	34,5
Безалкогольні напої	2,2	39,0
Алкогольні напої, тютюнові вироби	1,2	26,4
Одяг і взуття	2,1	-4,9
Одяг	0,2	-8,5
Взуття	4,2	-1,1
Житло, вода, електроенергія, газ та інші види палива	-0,1	10,0
Утримання та ремонт житла	1,3	25,8
Водопостачання	0,0	4,8
Прибирання сміття	11,7	45,9
Каналізація	0,0	1,5
Послуги з управління багатоквартирними будинками	0,0	0,0
Електроенергія	0,0	0,0
Природний газ	0,0	-0,5
Гаряча вода, опалення	0,0	0,0
Предмети домашнього вжитку, побутова техніка та поточне утримання житла	0,9	28,7
Охорона здоров'я	1,4	17,6
Фармацевтична продукція, медичні товари та обладнання	1,1	18,5
Амбулаторні послуги	2,9	18,5
Транспорт	0,7	41,1
Паливо та мастила	0,8	65,0
Транспортні послуги	0,0	20,9
залізничний пасажирський транспорт	-0,5	2,0
автодорожній пасажирський транспорт	0,0	21,6
Зв'язок	-0,6	7,6
Відпочинок і культура	1,9	15,9
Освіта	0,0	7,7
Ресторани та готелі	1,6	17,7
Різні товари та послуги	2,2	14,7

На споживчому ринку в жовтні ціни на продукти харчування та безалкогольні напої зросли на 4,8%. Найбільше (в 1,6 раза) подорожчали яйця. На 12,1–0,5% зросли ціни на сало, оливкову олію, овочі, фрукти, кондитерські вироби з борошна, шоколад, м'ясо та м'ясопродукти, морозиво, рибу та продукти з риби, молоко, рис, безалкогольні напої, сметану, інші продукти харчування, кисломолочну продукцію, кондитерські вироби з цукру, сири, хліб, макаронні вироби, соняшникову олію. Водночас на 5,4% подешевшали продукти переробки зернових.

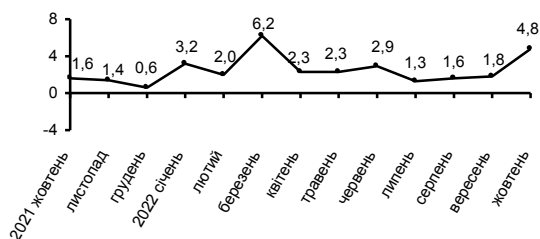
Ціни на алкогольні напої та тютюнові вироби підвищились на 1,2%, що пов'язано з подорожчанням тютюнових виробів на 1,7%.

Зниження цін (тарифів) на житло, воду, електроенергію, газ та інші види палива на 0,1% відбулося в основному через здешевлення твердого палива на 6,5%. Разом з цим подорожчали послуги з прибирання сміття на 11,7%, утримання та ремонт житла – на 1,3% плата за оренду житла – на 0,9%.

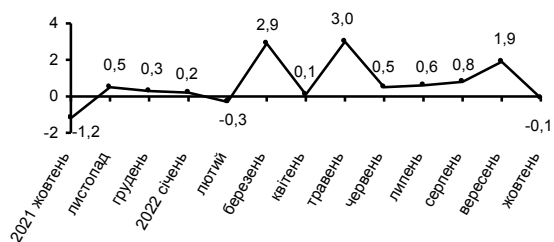
Ціни на транспорт зросли на 0,7% в основному через подорожчання палива та мастил на 0,8%.

Зростання цін у сфері охорони здоров'я на 1,4% відбулося в першу чергу за рахунок подорожчання амбулаторних послуг на 2,9%.

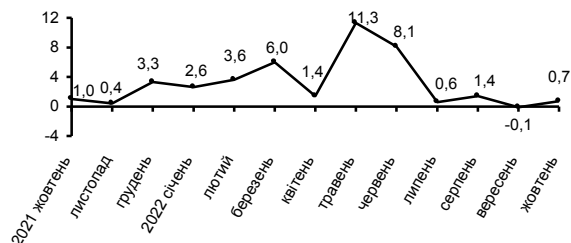
Зміни цін на продукти харчування та безалкогольні напої (у % до попереднього місяця)



Зміни цін на житло, воду, електроенергію, газ та інші види палива (у % до попереднього місяця)



Зміни цін на транспорт (у % до попереднього місяця)



Географічне охоплення

Усі регіони України, крім тимчасово окупованої території Автономної Республіки Крим, м. Севастополя та частини тимчасово окупованих територій у Донецькій та Луганській областях.

Відбір міст здійснюється на державному рівні та є репрезентативним для розрахунку ІСЦ для кожного регіону країни. Спостереження за змінами споживчих цін (тарифів) не проводиться в сільській місцевості.

Методологія та визначення

Індекс споживчих цін (ІСЦ, інфляція) є показником зміни в часі цін і тарифів на товари та послуги, які купує населення для невиробничого споживання. Розраховується щомісячно на основі даних про ціни (одержуються органами державної статистики шляхом щомісячної реєстрації цін і тарифів на споживчому ринку) та даних національних рахунків щодо витрат домогосподарств на кінцеве споживання по країні в цілому з подальшим розподілом (за результатами вибіркового обстеження умов життя домогосподарств).

Методологія розрахунку: http://ukrstat.gov.ua/norm_doc/2021/310/310.pdf.

Перегляд даних

Перегляд даних, розрахованих і оприлюднених раніше, не здійснюється.

Довідка: тел. (0522) 33 33 65; e-mail: gus@kr.ukrstat.gov.ua

Більше інформації: <http://www.kr.ukrstat.gov.ua/?r=stat-info> (Статистична інформація/Економічна статистика/Ціни)

© Головне управління статистики у Кіровоградській області, 2022