

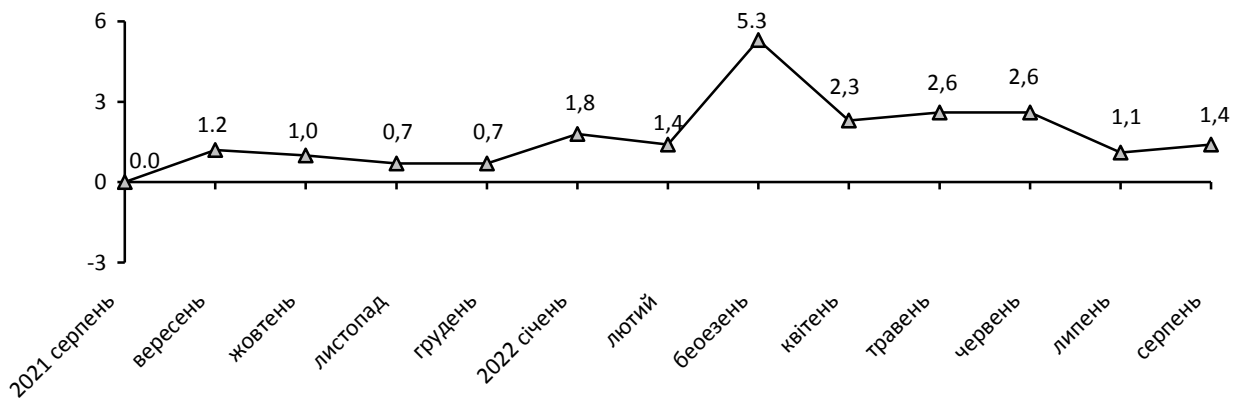


14.09.2022

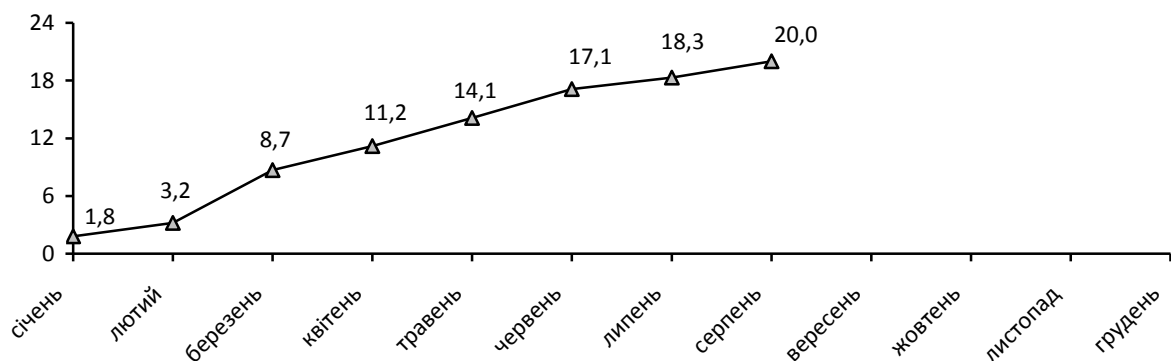
Індекси споживчих цін у Кіровоградській області у серпні 2022 року

Інфляція на споживчому ринку області у серпні 2022р. порівняно з липнем 2022р. становила 1,4%, з початку року – 20% (в Україні – 1,1% та 19,5% відповідно).

Зміни споживчих цін (у % до попереднього місяця)



Зміни споживчих цін у 2022 році (у % до грудня попереднього року)



Зміни споживчих цін на товари та послуги

(відсотків)

	Серпень 2022р. до	
	липня 2022р.	грудня 2021р.
СПОЖИВЧІ ЦІНИ	1,4	20,0
Продукти харчування та безалкогольні напої	1,6	23,9
Продукти харчування	1,6	23,5
хліб і хлібопродукти	3,6	24,0
хліб	3,2	13,4
макаронні вироби	2,2	22,6
м'ясо та м'ясопродукти	2,0	13,6
риба та продукти з риби	5,4	28,7
молоко	-3,1	1,2
сир і м'який сир (творог)	3,6	12,9
яйця	15,9	-9,5
масло	3,6	9,4
олія соняшникова	3,7	12,4
фрукти	4,3	67,1
овочі	-11,4	59,0
цукор	8,0	27,5
Безалкогольні напої	1,7	31,7
Алкогольні напої, тютюнові вироби	0,6	23,3
Одяг і взуття	-4,3	-11,7
Одяг	-3,8	-13,4
Взуття	-4,8	-9,9
Житло, вода, електроенергія, газ та інші види палива	0,8	8,0
Утримання та ремонт житла	2,2	18,8
Водопостачання	0,0	4,8
Прибирання сміття	0,0	0,0
Каналізація	0,0	1,5
Послуги з управління багатоквартирними будинками	0,0	0,0
Електроенергія	0,0	0,0
Природний газ	0,0	-0,5
Гаряча вода, опалення	0,0	0,0
Предмети домашнього вжитку, побутова техніка та поточне утримання житла	5,2	24,9
Охорона здоров'я	1,7	14,0
Фармацевтична продукція, медичні товари та обладнання	1,8	15,1
Амбулаторні послуги	2,2	14,1
Транспорт	1,4	40,2
Паливо та мастила	-5,3	64,7
Транспортні послуги	0,0	20,9
залізничний пасажирський транспорт	-2,3	2,6
автодорожній пасажирський транспорт	0,1	21,6
Зв'язок	0,5	6,8
Відпочинок і культура	3,3	14,6
Освіта	1,0	0,9
Ресторани та готелі	0,1	13,5
Різні товари та послуги	1,6	11,7

На споживчому ринку в серпні ціни на продукти харчування та безалкогольні напої зросли на 1,6%. Найбільше (на 15,9%) подорожчали яйця. На 13,6–1,7% зросли ціни на сало, рис, оливкову олію, цукор, рибу та продукти з риби, продукти переробки зернових, маргарин, фрукти, соняшникову олію, масло, сири, хліб, макаронні вироби, м'ясо та м'ясопродукти, кондитерські вироби з борошна, безалкогольні напої. Водночас на 11,4–1% подешевшали овочі, молоко, морозиво, кисломолочна продукція.

Ціни на алкогольні напої та тютюнові вироби підвищились на 0,6%, що пов'язано з подорожчанням тютюнових виробів на 1,5%.

Одяг і взуття подешевшали на 4,3%, зокрема, взуття – на 4,8%, одяг – на 3,8%.

Зростання цін на предмети домашнього вжитку, побутової техніки на 5,2% відбулося в основному через підвищення цін на домашній текстиль на 8,3%, пилососи – на 12,2%, плити – на 11,4%, пральні машини – на 10%, обігрівачі, кондиціонери повітря – на 7,6%, холодильники – на 6,6%.

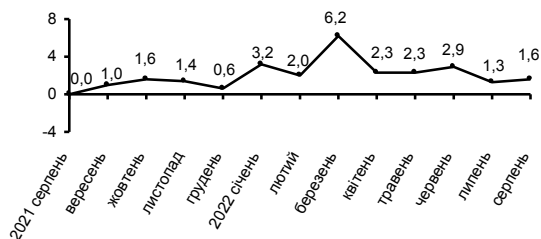
Зростання цін (тарифів) на житло, воду, електроенергію, газ та інші види палива на 0,8% відбулося в основному через підвищення плати за оренду житла на 2,4%.

Ціни на транспорт зросли на 1,4% в основному через подорожчання автомобілів на 14,1%. Водночас подешевшали паливо та мастила на 5,3%.

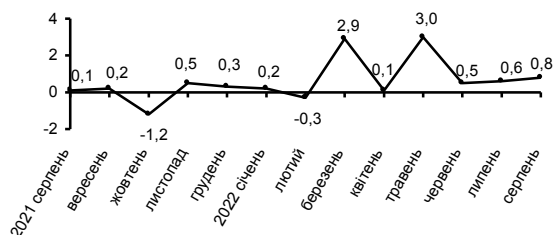
Зростання цін у сфері охорони здоров'я на 1,7% відбулося в першу чергу за рахунок подорожчання фармацевтичної продукції та амбулаторних послуг на 2,2%.

Послуги освіти подорожчали на 1%, зокрема, курси іноземної мови – на 8%.

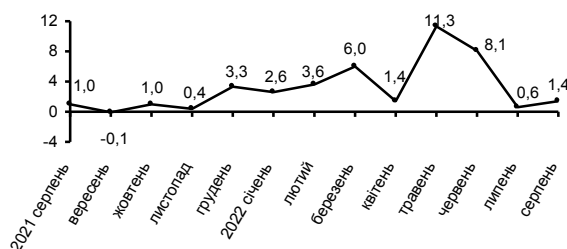
Зміни цін на продукти харчування та безалкогольні напої
(у % до попереднього місяця)



Зміни цін на житло, воду, електроенергію, газ та інші види палива
(у % до попереднього місяця)



Зміни цін на транспорт
(у % до попереднього місяця)



Географічне охоплення

Усі регіони України, крім тимчасово окупованої території Автономної Республіки Крим, м. Севастополя та частини тимчасово окупованих територій у Донецькій та Луганській областях. Відбір міст здійснюється на державному рівні та є репрезентативним для розрахунку ІСЦ для кожного регіону країни. Спостереження за змінами споживчих цін (тарифів) не проводиться в сільській місцевості.

Методологія та визначення

Індекс споживчих цін (ІСЦ, інфляція) є показником зміни в часі цін і тарифів на товари та послуги, які купує населення для невиробничого споживання. Розраховується щомісячно на основі даних про ціни (одержуються органами державної статистики шляхом щомісячної реєстрації цін і тарифів на споживчому ринку) та даних національних рахунків щодо витрат домогосподарств на кінцеве споживання по країні в цілому з подальшим розподілом (за результатами вибіркового обстеження умов життя домогосподарств).

Методологія розрахунку: http://ukrstat.gov.ua/norm_doc/2021/310/310.pdf.

Перегляд даних

Перегляд даних, розрахованих і оприлюднених раніше, не здійснюється.

Довідка: тел. (0522) 33 33 65; e-mail: gus@kr.ukrstat.gov.ua

Більше інформації: <http://www.kr.ukrstat.gov.ua/?r=stat-info> (Статистична інформація/Економічна статистика/Ціни)

© Головне управління статистики у Кіровоградській області, 2022