

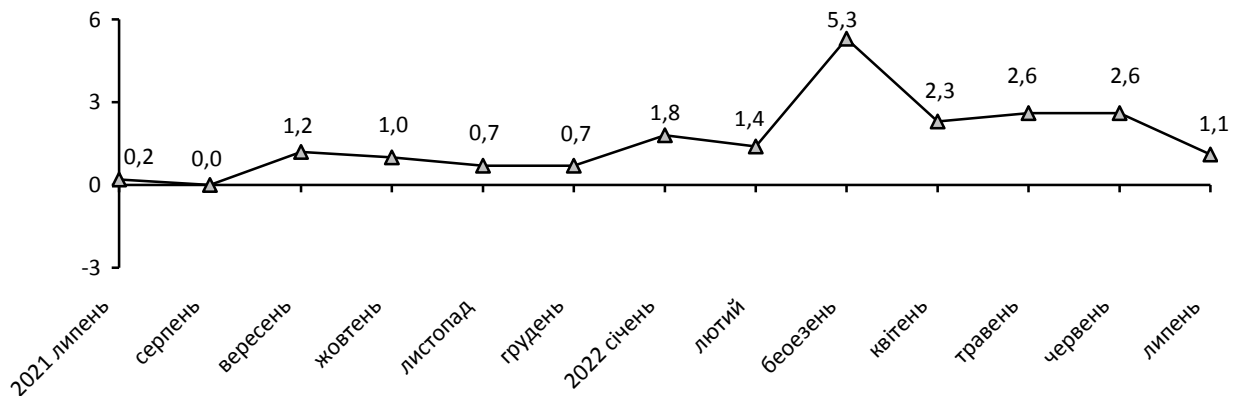


15.08.2022

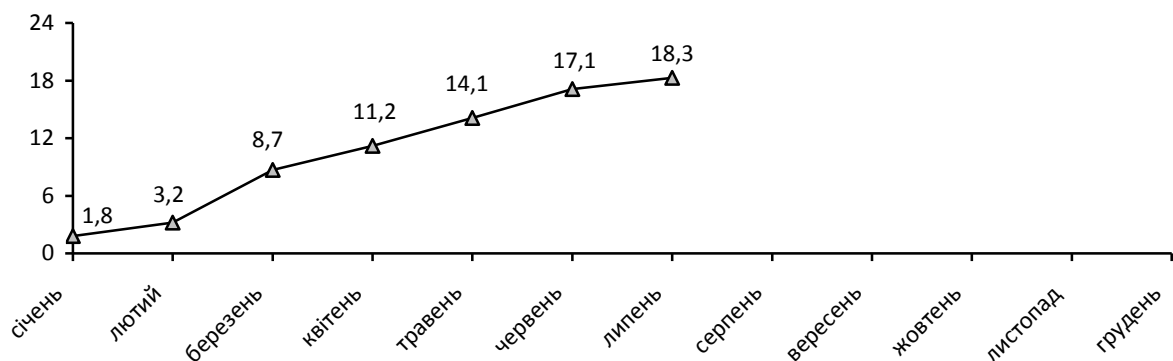
## Індекси споживчих цін у Кіровоградській області у липні 2022 року

Інфляція на споживчому ринку області у липні 2022р. порівняно з червнем 2022р. становила 1,1%, з початку року – 18,3% (в Україні – 0,7% та 18,2% відповідно).

### Зміни споживчих цін (у % до попереднього місяця)



### Зміни споживчих цін у 2022 році (у % до грудня попереднього року)



## Зміни споживчих цін на товари та послуги

(відсотків)

	Липень 2022р. до	
	червня 2022р.	грудня 2021р.
<b>СПОЖИВЧІ ЦІНИ</b>	<b>1,1</b>	<b>18,3</b>
<b>Продукти харчування та безалкогольні напої</b>	<b>1,3</b>	<b>21,9</b>
Продукти харчування	1,3	21,6
хліб і хлібопродукти	2,1	19,7
хліб	1,9	9,9
макаронні вироби	-1,1	20,0
м'ясо та м'ясопродукти	3,9	11,3
риба та продукти з риби	0,1	22,1
молоко	2,1	4,4
сир і м'який сир (творог)	-1,4	9,0
яйця	21,8	-21,9
масло	4,3	5,6
олія соняшникова	-0,4	8,4
фрукти	-3,4	60,2
овочі	-5,3	79,5
цукор	-2,8	18,1
Безалкогольні напої	1,8	29,5
<b>Алкогольні напої, тютюнові вироби</b>	<b>2,4</b>	<b>22,5</b>
<b>Одяг і взуття</b>	<b>-2,3</b>	<b>-7,7</b>
Одяг	-2,4	-10,0
Взуття	-2,2	-5,4
<b>Житло, вода, електроенергія, газ та інші види палива</b>	<b>0,6</b>	<b>7,2</b>
Утримання та ремонт житла	1,4	16,3
Водопостачання	0,0	4,8
Прибирання сміття	0,0	0,0
Каналізація	0,0	1,5
Послуги з управління багатоквартирними будинками	0,0	0,0
Електроенергія	0,0	0,0
Природний газ	0,0	-0,5
Гаряча вода, опалення	0,0	0,0
<b>Предмети домашнього вжитку, побутова техніка та поточне утримання житла</b>	<b>2,0</b>	<b>18,7</b>
<b>Охорона здоров'я</b>	<b>0,8</b>	<b>12,1</b>
Фармацевтична продукція, медичні товари та обладнання	0,2	13,0
Амбулаторні послуги	3,3	11,6
<b>Транспорт</b>	<b>0,6</b>	<b>38,3</b>
Паливо та мастила	-3,7	73,9
Транспортні послуги	-0,2	20,9
залізничний пасажирський транспорт	0,0	5,0
автодорожній пасажирський транспорт	-0,2	21,5
<b>Зв'язок</b>	<b>1,9</b>	<b>6,3</b>
<b>Відпочинок і культура</b>	<b>2,3</b>	<b>10,9</b>
<b>Освіта</b>	<b>0,0</b>	<b>-0,1</b>
<b>Ресторани та готелі</b>	<b>1,2</b>	<b>13,4</b>
<b>Різні товари та послуги</b>	<b>0,5</b>	<b>9,9</b>

На споживчому ринку в липні ціни на продукти харчування та безалкогольні напої зросли на 1,3%. Найбільше (на 21,8%) подорожчали яйця. На 9,6–1,8% зросли ціни на оливкову олію, кондитерські вироби з борошна, сало, кондитерські вироби з цукру, масло, шоколад, м'ясо та м'ясопродукти, морозиво, сметану, продукти переробки зернових, кисломолочну продукцію, молоко, хліб, безалкогольні напої. Водночас на 5,3–1,4% подешевшали овочі, фрукти, цукор, рис, сири.

Ціни на алкогольні напої та тютюнові вироби підвищились на 2,4%, у т.ч. тютюнові вироби – на 2,5%, алкогольні напої – на 2,4%.

Одяг і взуття подешевшали на 2,3%, зокрема, одяг – на 2,4%, взуття – на 2,2%.

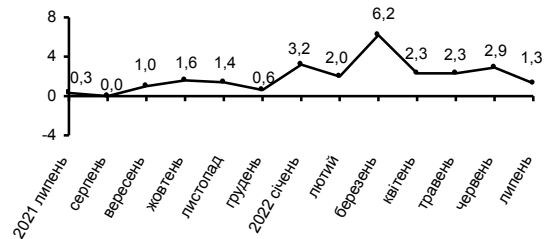
Зростання цін (тарифів) на житло, воду, електроенергію, газ та інші види палива на 0,6% відбулося в основному через підвищення плати за оренду житла на 4,5%.

Ціни на транспорт зросли на 0,6% в основному через подорожчання автомобілів на 9,9%. Водночас подешевшало паливо та мастила на 3,7%.

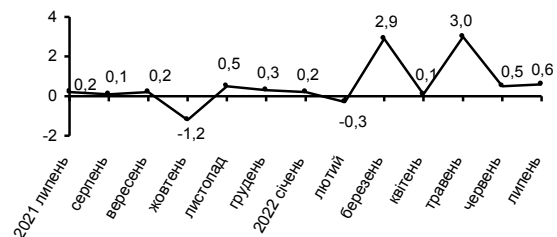
Зростання цін у сфері охорони здоров'я на 0,8% відбулося в першу чергу за рахунок подорожчання амбулаторних послуг на 3,3%.

У сфері зв'язку ціни зросли на 1,9%, що пов'язано з подорожчанням мобільного зв'язку на 4,1% і поштових послуг – на 2,3%.

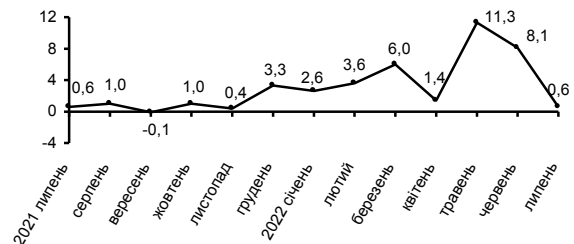
**Зміни цін на продукти харчування та безалкогольні напої**  
(у % до попереднього місяця)



**Зміни цін на житло, воду, електроенергію, газ та інші види палива**  
(у % до попереднього місяця)



**Зміни цін на транспорт**  
(у % до попереднього місяця)



### Географічне охоплення

Усі регіони України, крім тимчасово окупованої території Автономної Республіки Крим, м. Севастополя та частини тимчасово окупованих територій у Донецькій та Луганській областях. Відбір міст здійснюється на державному рівні та є репрезентативним для розрахунку ІСЦ для кожного регіону країни. Спостереження за змінами споживчих цін (тарифів) не проводиться в сільській місцевості.

### Методологія та визначення

**Індекс споживчих цін** (ІСЦ, інфляція) є показником зміни в часі цін і тарифів на товари та послуги, які купує населення для невиробничого споживання. Розраховується щомісячно на основі даних про ціни (одержуються органами державної статистики шляхом щомісячної реєстрації цін і тарифів на споживчому ринку) та даних національних рахунків щодо витрат домогосподарств на кінцеве споживання по країні в цілому з подальшим розподілом (за результатами вибіркового обстеження умов життя домогосподарств).

Методологія розрахунку: [http://ukrstat.gov.ua/norm\\_doc/2021/310/310.pdf](http://ukrstat.gov.ua/norm_doc/2021/310/310.pdf).

### **Перегляд даних**

Перегляд даних, розрахованих і оприлюднених раніше, не здійснюється.

Довідка: тел. (0522) 33 33 65; e-mail: [gus@kr.ukrstat.gov.ua](mailto:gus@kr.ukrstat.gov.ua)

Більше інформації: <http://www.kr.ukrstat.gov.ua/?r=stat-info> (Статистична інформація/Економічна статистика/Ціни)

© Головне управління статистики у Кіровоградській області, 2022