

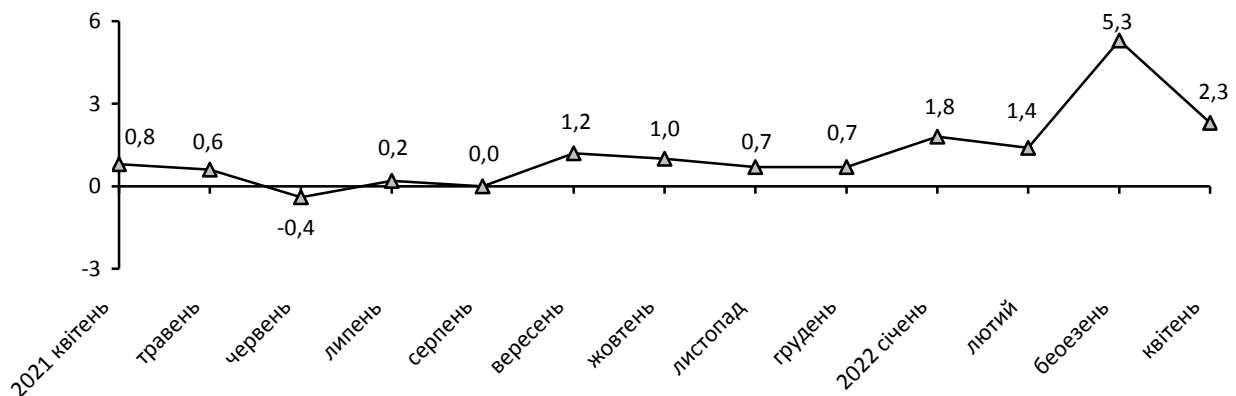


13.05.2022

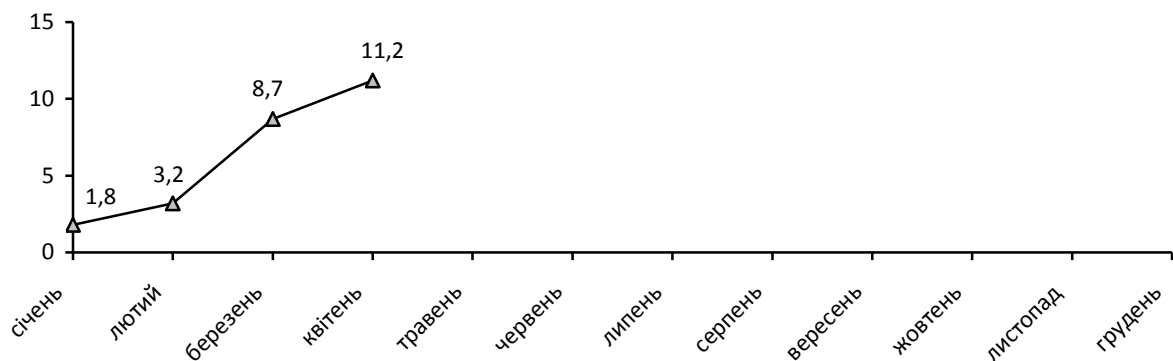
## Індекси споживчих цін у Кіровоградській області у квітні 2022 року

Інфляція на споживчому ринку області у квітні 2022р. порівняно з березнем 2022р. становила 2,3 %, з початку року – 11,2% (в Україні – 3,1% та 10,9% відповідно).

### Зміни споживчих цін (у % до попереднього місяця)



### Зміни споживчих цін у 2022 році (у % до грудня попереднього року)



## Зміни споживчих цін на товари та послуги

(відсотків)

	Квітень 2022р. до	
	березня 2022р.	грудня 2021р.
<b>СПОЖИВЧІ ЦІНИ</b>	<b>2,3</b>	<b>11,2</b>
<b>Продукти харчування та безалкогольні напої</b>	<b>2,3</b>	<b>14,4</b>
Продукти харчування	2,1	14,4
хліб і хлібопродукти	5,7	12,5
хліб	0,3	3,1
макаронні вироби	8,2	16,3
м'ясо та м'ясопродукти	-0,5	4,5
риба та продукти з риби	10,2	19,1
молоко	0,3	1,4
сир і м'який сир (творог)	2,4	10,6
яйця	-38,9	-36,6
масло	0,0	6,2
олія соняшникова	4,9	8,3
фрукти	11,3	41,7
овочі	3,3	69,5
цукор	2,3	2,4
Безалкогольні напої	6,8	14,4
<b>Алкогольні напої, тютюнові вироби</b>	<b>6,5</b>	<b>12,5</b>
<b>Одяг і взуття</b>	<b>0,7</b>	<b>-0,4</b>
Одяг	-0,4	-1,6
Взуття	1,9	0,5
<b>Житло, вода, електроенергія, газ та інші види палива</b>	<b>0,1</b>	<b>2,9</b>
Утримання та ремонт житла	3,1	7,2
Водопостачання	0,0	4,8
Прибирання сміття	0,0	0,0
Каналізація	0,0	1,5
Послуги з управління багатоквартирними будинками	0,0	0,0
Електроенергія	0,0	0,0
Природний газ	0,0	-0,5
Гаряча вода, опалення	0,0	0,0
<b>Предмети домашнього вжитку, побутова техніка та поточне утримання житла</b>	<b>6,7</b>	<b>11,2</b>
<b>Охорона здоров'я</b>	<b>2,2</b>	<b>14,5</b>
Фармацевтична продукція, медичні товари та обладнання	2,6	19,0
Амбулаторні послуги	1,5	4,7
<b>Транспорт</b>	<b>1,4</b>	<b>14,2</b>
Паливо та мастила	0,9	23,2
Транспортні послуги	1,5	11,6
залізничний пасажирський транспорт	6,3	0,5
автодорожній пасажирський транспорт	1,4	11,9
<b>Зв'язок</b>	<b>0,5</b>	<b>4,7</b>
<b>Відпочинок і культура</b>	<b>6,1</b>	<b>8,7</b>
<b>Освіта</b>	<b>0,0</b>	<b>0,0</b>
<b>Ресторани та готелі</b>	<b>1,1</b>	<b>6,7</b>
<b>Різні товари та послуги</b>	<b>-0,2</b>	<b>6,4</b>

На споживчому ринку в квітні ціни на продукти харчування та безалкогольні напої зросли на 2,3%. Найбільше (на 25,3%) подорожчав рис. На 16,6–2,3% зросли ціни на шоколад, морозиво, фрукти, продукти переробки зернових, макаронні вироби, безалкогольні напої, інші продукти харчування, олію соняшникову, кондитерські вироби з борошна, сметану, овочі, сири, цукор. Водночас суттєво (на 38,9%) подешевшали яйця.

Ціни на алкогольні напої та тютюнові вироби підвищились на 6,5%, у т.ч. алкогольні напої – на 8%, тютюнові вироби – на 4,9%.

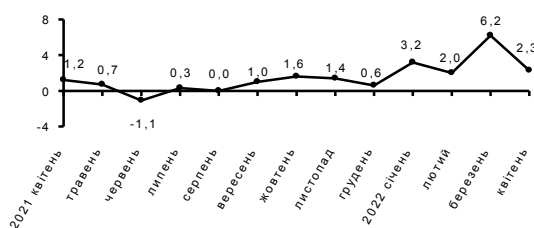
Зростання цін (тарифів) на житло, воду, електроенергію, газ та інші види палива на 0,1% відбулося в основному через підвищення плати за власне житло на 10,9%.

Ціни на транспорт зросли на 1,4% в першу чергу за рахунок підвищення цін на автомобілі на 2,1% та транспортні послуги – на 1,5%.

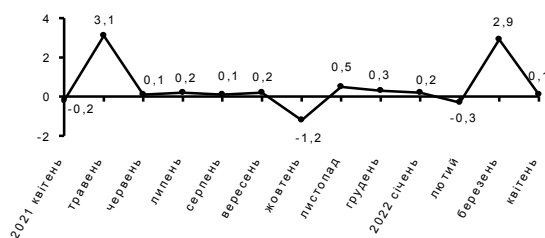
У сфері охорони здоров'я ціни зросли на 2,2%, що пов'язано з подорожчанням фармацевтичної продукції на 2,6%.

У сфері зв'язку ціни зросли на 0,5%, що пов'язано з подорожчанням поштових послуг на 4,1% і телефонного обладнання – на 1,7%.

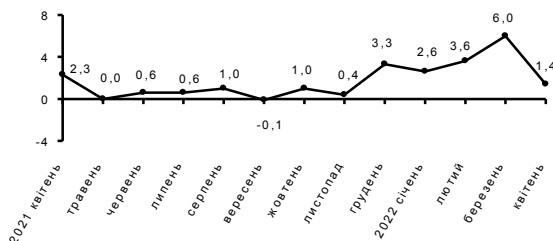
**Зміни цін на продукти харчування та безалкогольні напої**  
(у % до попереднього місяця)



**Зміни цін на житло, воду, електроенергію, газ та інші види палива**  
(у % до попереднього місяця)



**Зміни цін на транспорт**  
(у % до попереднього місяця)



### Географічне охоплення

Усі регіони України, крім тимчасово окупованої території Автономної Республіки Крим, м. Севастополя та частини тимчасово окупованих територій у Донецькій та Луганській областях. Відбір міст здійснюється на державному рівні та є репрезентативним для розрахунку ІСЦ для кожного регіону країни. Спостереження за змінами споживчих цін (тарифів) не проводиться в сільській місцевості.

### Методологія та визначення

**Індекс споживчих цін** (ІСЦ, інфляція) є показником зміни в часі цін і тарифів на товари та послуги, які купує населення для невиробничого споживання. Розраховується щомісячно на основі даних про ціни (одержуються органами державної статистики шляхом щомісячної реєстрації цін і тарифів на споживчому ринку) та даних національних рахунків щодо витрат домогосподарств на кінцеве споживання по країні в цілому з подальшим розподілом (за результатами вибіркового обстеження умов життя домогосподарств).

Методологія розрахунку: [http://ukrstat.gov.ua/norm\\_doc/2021/310/310.pdf](http://ukrstat.gov.ua/norm_doc/2021/310/310.pdf).

### **Перегляд даних**

Перегляд даних, розрахованих і оприлюднених раніше, не здійснюється.

Довідка: тел. (0522) 33 33 65; e-mail: [gus@kr.ukrstat.gov.ua](mailto:gus@kr.ukrstat.gov.ua)

Більше інформації: [http://www.kr.ukrstat.gov.ua/stat\\_inf.htm](http://www.kr.ukrstat.gov.ua/stat_inf.htm) (Статистична інформація/Економічна статистика/Ціни)

© Головне управління статистики у Кіровоградській області, 2022