

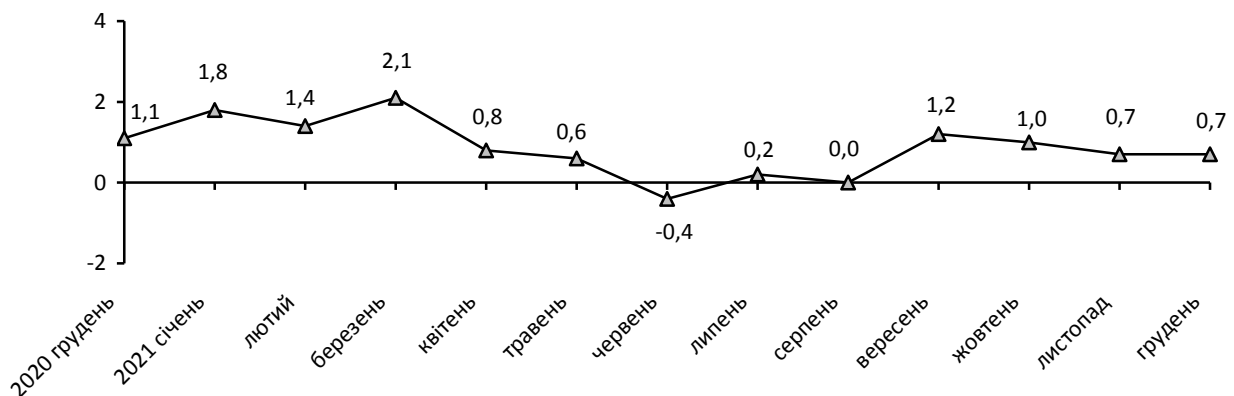


13.01.2022

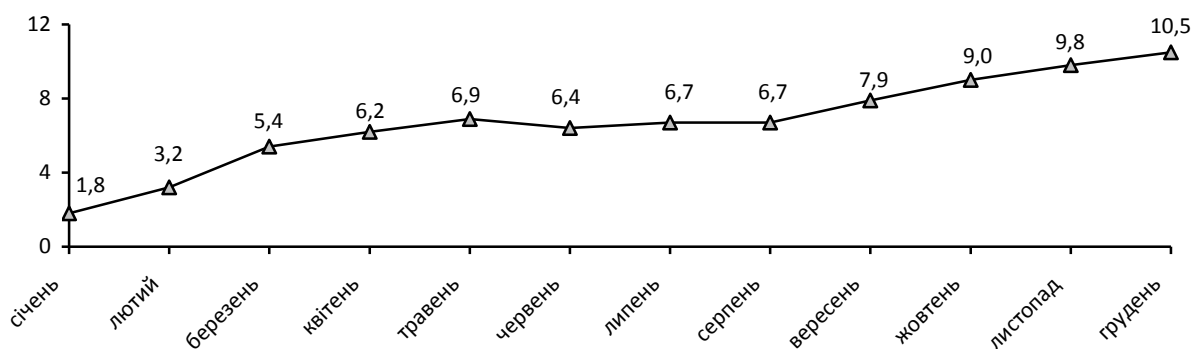
Індекси споживчих цін у Кіровоградській області у грудні 2021 року

Інфляція на споживчому ринку області у грудні 2021р. порівняно з листопадом 2021р. становила 0,7%, з початку року – 10,5% (в Україні – 0,6% та 10% відповідно).

Зміни споживчих цін
(у % до попереднього місяця)



Зміни споживчих цін у 2021 році
(у % до грудня попереднього року)



Зміни споживчих цін на товари та послуги

(відсотків)

	Грудень 2021р. до	
	листопада 2021р.	грудня 2020р.
СПОЖИВЧІ ЦІНИ	0,7	10,5
Продукти харчування та безалкогольні напої	0,6	11,6
Продукти харчування	0,7	12,2
хліб і хлібопродукти	2,9	19,1
хліб	1,3	17,5
макаронні вироби	0,5	9,1
м'ясо та м'ясопродукти	-1,3	11,8
риба та продукти з риби	-1,2	8,8
молоко	3,3	11,7
сир і м'який сир (творог)	0,2	13,0
яйця	6,6	12,9
масло	3,4	22,8
олія соняшникова	0,4	40,2
фрукти	-4,0	-13,2
овочі	8,2	6,5
цукор	-2,5	28,4
Безалкогольні напої	-0,4	1,4
Алкогольні напої, тютюнові вироби	-0,5	9,2
Одяг і взуття	-2,2	-7,8
Одяг	-2,1	-5,8
Взуття	-2,3	-9,6
Житло, вода, електроенергія, газ та інші види палива	0,3	16,3
Утримання та ремонт житла	0,0	26,0
Водопостачання	0,0	13,2
Каналізація	0,0	24,9
Утримання будинків та прибудинкових територій	0,0	0,0
Електроенергія	0,0	26,5
Природний газ	0,0	34,0
Гаряча вода, опалення	0,0	0,0
Предмети домашнього вжитку, побутова техніка та поточне утримання житла	-1,8	1,1
Охорона здоров'я	0,8	2,6
Фармацевтична продукція, медичні товари та обладнання	0,9	1,8
Амбулаторні послуги	1,0	10,3
Транспорт	3,3	20,5
Паливо та мастила	-2,1	26,4
Транспортні послуги	10,3	46,3
залізничний пасажирський транспорт	3,2	17,1
автодорожній пасажирський транспорт	12,3	56,5
Зв'язок	-0,9	8,4
Відпочинок і культура	-0,6	3,4
Освіта	0,0	29,5
Ресторани та готелі	2,6	8,0
Різні товари та послуги	4,0	11,6

На споживчому ринку в грудні ціни на продукти харчування та безалкогольні напої зросли на 0,6%. Найбільше (на 8,2% та 6,6%) подорожчали овочі та яйця. На 5,6–1,3% зросли ціни на кондитерські вироби з борошна, продукти переробки зернових, масло, молоко, мед, маргарин, сало, хліб. Водночас на 4–1,2% знизилась ціни на фрукти, інші продукти харчування, кисломолочну продукцію, цукор, кондитерські вироби з цукру, м'ясо та м'ясопродукти, рис, рибу та продукти з риби.

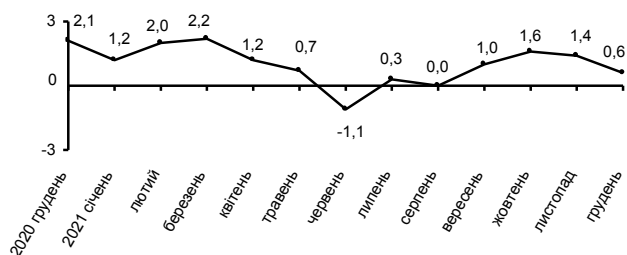
Ціни на алкогольні напої та тютюнові вироби знизилась на 0,5%, що пов'язано зі здеешевленням алкогольних напоїв на 2,3%. Разом з тим підвищилися ціни на тютюнові вироби на 1,3%.

Зростання цін (тарифів) на житло, воду, електроенергію, газ та інші види палива на 0,3% відбулося в основному за рахунок подорожчання кам'яного вугілля на 4,6%.

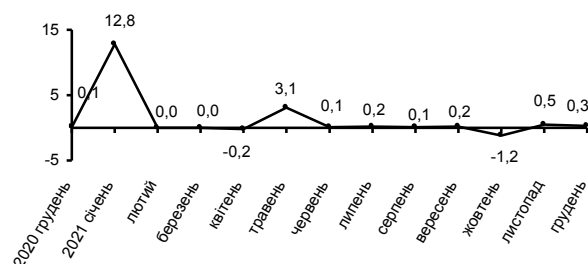
Ціни на транспорт зросли на 3,3% в першу чергу за рахунок подорожчання проїзду в автодорожньому пасажирському транспорті на 12,3%. Водночас знизилась ціни на паливо та мастила на 2,1%

Зростання цін у сфері охорони здоров'я на 0,8% відбулося в основному через здорожчання амбулаторних послуг на 1% та фармацевтичної продукції – на 0,8%.

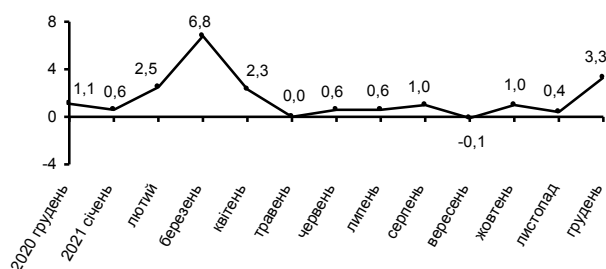
Зміни цін на продукти харчування та безалкогольні напої
(у % до попереднього місяця)



Зміни цін на житло, воду, електроенергію, газ та інші види палива
(у % до попереднього місяця)



Зміни цін на транспорт
(у % до попереднього місяця)



Географічне охоплення

Усі регіони України, крім тимчасово окупованої території Автономної Республіки Крим, м. Севастополя та частини тимчасово окупованих територій у Донецькій та Луганській областях. Відбір міст здійснюється на державному рівні та є репрезентативним для розрахунку ІСЦ для кожного регіону країни. Спостереження за змінами споживчих цін (тарифів) не проводиться в сільській місцевості.

Методологія та визначення

Індекс споживчих цін (ІСЦ, інфляція) є показником зміни в часі цін і тарифів на товари та послуги, які купує населення для невиробничого споживання. Розраховується щомісячно на основі даних про ціни (одержуються органами державної статистики шляхом щомісячної реєстрації цін і тарифів на споживчому ринку) та даних національних рахунків щодо витрат домогосподарств на кінцеве споживання по країні в цілому з подальшим розподілом (за результатами вибіркового обстеження умов життя домогосподарств).

Методологія розрахунку: http://ukrstat.gov.ua/norm_doc/2020/356/356.pdf.

Перегляд даних

Перегляд даних, розрахованих і оприлюднених раніше, не здійснюється.

Довідка: тел. (0522) 33 33 65; e-mail: gus@kr.ukrstat.gov.ua

Більше інформації: <http://www.kr.ukrstat.gov.ua/?r=stat-info> (Статистична інформація/Економічна статистика/Ціни)

© Головне управління статистики у Кіровоградській області, 2022