



15.04.2021

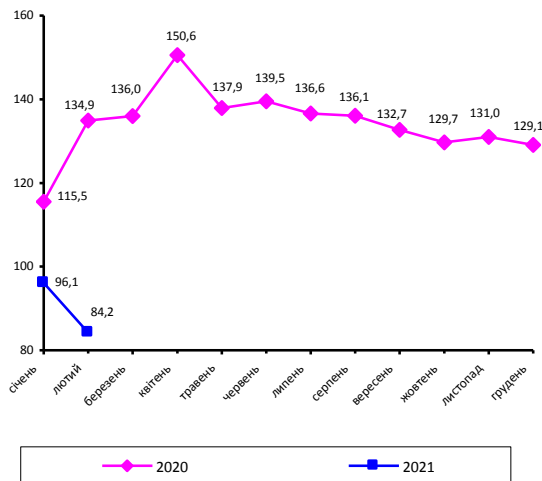
Зовнішня торгівля товарами Кіровоградської області у січні–лютому 2021 року

У січні–лютому 2021р. експорт товарів становив 130016,2 тис.дол. США, або 84,2% порівняно із січнем–лютим 2020р., імпорт – 35049,1 тис.дол., 92,8%. Позитивне сальдо становило 94967,1 тис.дол. (у січні–лютому 2020р. – 116632,9 тис.дол.).

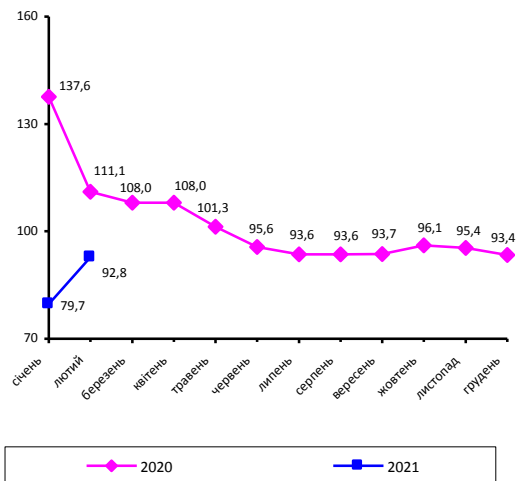
Коефіцієнт покриття експортом імпорту склав 3,71 (у січні–лютому 2020р. – 4,09).

Зовнішньоторговельні операції проводились із партнерами 98 країн світу.

Темпи зростання (зниження) експорту товарів
(у % до відповідного періоду попереднього року,
наростаючим підсумком)



Темпи зростання (зниження) імпорту товарів
(у % до відповідного періоду попереднього року,
наростаючим підсумком)



Більше інформації щодо географічної та товарної структури зовнішньої торгівлі наведено в додатках.

Географічне охоплення

Дані наведено без урахування тимчасово окупованої території Автономної Республіки Крим, м. Севастополя та частини тимчасово окупованих територій у Донецькій та Луганській областях.

Методологія та визначення

Експорт товарів – це митний режим, відповідно до якого українські товари випускаються для вільного обігу за межами митної території України без зобов'язань щодо їх зворотного ввезення.

Імпорт товарів – це митний режим, відповідно до якого іноземні товари після сплати всіх митних платежів, установлених законами України на імпорту цих товарів, та виконання всіх необхідних митних формальностей випускаються для вільного обігу на митній території України.

Дані зі статистики зовнішньої торгівлі товарами формуються на основі адміністративних даних митних декларацій (Державна митна служба України), довідки щодо експорту-імпорту газу природного (НАК "Нафтогаз України"), а також форми державного статистичного спостереження щодо експорту-імпорту товарів, придбаних у портах.

Облік товарів здійснюється на момент, коли вони ввозяться в межі або вивозяться за межі економічної території країни. Межі статистичної території країни збігаються з її економічною територією.

Для обліку експорту-імпорту товарів застосовується Українська класифікація товарів зовнішньоекономічної діяльності (УКТЗЕД): http://ukrstat.gov.ua/klasf/nac_kls/op_ukzed_2016.htm

Географічний розподіл інформації щодо зовнішньої торгівлі товарами здійснено згідно з Переліком кодів країн світу для статистичних цілей: http://ukrstat.gov.ua/klasf/st_kls/op_skp.pdf

Статистична вартість розраховується шляхом перерахунку вартості товарів у долари США за курсом, установленим НБУ на день оформлення митних декларацій. Для товарів, які подаються за статистичними звітами, перерахунок вартості товарів у долари США здійснюється на основі середньомісячного та середньоквартального офіційних курсів валют, установлених НБУ.

Інформацію за результатами державного статистичного спостереження щодо зовнішньої торгівлі товарами органи державної статистики формують за географічною та товарною структурою.

Методологічні положення: http://ukrstat.gov.ua/metod_polog/metod_doc/2017/354/mp_ztt.zip

Перегляд даних

Інформація щодо статистики зовнішньої торгівлі товарами публікується щомісячно та є оперативною. Оновлення даних здійснюється щомісячно відповідно до змін у митних деклараціях. У цьому експрес-випуску уточнено дані за попередній звітний період. Остаточне уточнення даних проводиться в червні наступного за звітним року.

Розбіжності у даних, які оприлюднюються Держстатом, ДФС та НБУ

Роз'яснення Держстату, ДФС та Національного банку щодо можливих розбіжностей у даних із зовнішньої торгівлі товарами та послугами, які оприлюднюються зазначеними суб'єктами: http://ukrstat.gov.ua/metod_polog/metod_doc/2015/roz_zt/roz_zt.zip

Довідка: тел. (0522) 33 30 51, e-mail: gus@kr.ukrstat.gov.ua

Більше інформації: <http://www.kr.ukrstat.gov.ua/?r=stat-info>

© Головне управління статистики у Кіровоградській області, 2021

Географічна структура зовнішньої торгівлі товарами у січні–лютому 2021 року

	Експорт			Імпорт			Сальдо
	тис.дол. США	у % до січня– лютого 2020	у % до загаль- ного обсягу	тис.дол. США	у % до січня– лютого 2020	у % до загаль- ного обсягу	
Усього	130016,2	84,2	100,0	35049,1	92,8	100,0	94967,1
у тому числі							
Австрія	383,2	374,7	0,3	277,7	35,5	0,8	105,6
Алжир	1415,8	43,4	1,1	–	–	–	1415,8
Ангола	3473,5	–	2,7	–	–	–	3473,5
Бангладеш	1338,9	141,8	1,0	–	–	–	1338,9
Бельгія	45,8	3,7	0,0	330,5	36,3	0,9	–284,7
Білорусь	17347,0	105,2	13,3	5136,8	313,4	14,7	12210,2
Бразилія	–	–	–	446,5	83,3	1,3	–446,5
Гана	267,3	207,6	0,2	–	–	–	267,3
Грузія	809,4	130,6	0,6	0,8	1,7	0,0	808,5
Данія	336,4	182,0	0,3	7,0	78,1	0,0	329,4
Джибуті	1542,7	2248,2	1,2	–	–	–	1542,7
Єгипет	10852,2	275,2	8,3	16,2	44544,3	0,0	10836,0
Ізраїль	1819,7	39,4	1,4	–	–	–	1819,7
Індія	5104,9	21,2	3,9	73,2	79,3	0,2	5031,7
Індонезія	89,4	166,9	0,1	2000,6	342,8	5,7	–1911,3
Іран (Ісламська Республіка)	–	–	–	532,9	163,7	1,5	–532,9
Іспанія	2602,4	29,4	2,0	82,8	102,0	0,2	2519,7
Італія	74,9	1,0	0,1	352,2	36,4	1,0	–277,3
Йорданія	813,5	199,6	0,6	–	–	–	813,5
Казахстан	1813,7	118,3	1,4	–	–	–	1813,7
Китай	20767,5	246,5	16,0	6734,5	106,4	19,2	14033,0
Литва	551,1	84,4	0,4	667,2	2718,1	1,9	–116,1
Ліван	2327,0	315,8	1,8	–	–	–	2327,0
Лівія	11611,9	299,9	8,9	–	–	–	11611,9
Малайзія	654,2	36,3	0,5	862,3	110,9	2,5	–208,1
Нідерланди	975,2	6,4	0,8	706,7	433,3	2,0	268,5
Німеччина	1349,8	89,1	1,0	2330,7	83,1	6,6	–980,9
Об'єднані Арабські Емірати	1134,8	46,4	0,9	29,7	–	0,1	1105,1
Пакистан	2397,7	154,8	1,8	–	–	–	2397,7
Південна Африка	483,7	251,9	0,4	37,9	708,1	0,1	445,7
Польща	6126,2	140,3	4,7	1233,2	101,3	3,5	4893,0
Португалія	4406,9	–	3,4	–	–	–	4406,9
Республіка Молдова	1268,5	103,7	1,0	–	–	–	1268,5
Російська Федерація	3509,4	83,3	2,7	529,8	71,1	1,5	2979,5
Румунія	490,2	79,6	0,4	383,8	213,8	1,1	106,4
Сполучене Королівство Великої Британії та Північної Ірландії	195,9	10,2	0,2	2335,6	137,5	6,7	–2139,7
США	512,0	32,3	0,4	2889,1	64,6	8,2	–2377,1
Таїланд	510,5	61,5	0,4	1,3	193,2	0,0	509,2
Туніс	9344,9	255,5	7,2	12,0	69021,9	0,0	9332,9
Туреччина	6482,7	132,1	5,0	4323,6	81,9	12,3	2159,1

	Експорт			Імпорт			Сальдо
	тис.дол. США	у % до січня– лютого 2020	у % до загаль– ного обсягу	тис.дол. США	у % до січня– лютого 2020	у % до загаль– ного обсягу	
Франція	1392,6	80,0	1,1	807,3	92,5	2,3	585,4
Чехія	407,0	46,9	0,3	170,2	3,9	0,5	236,8
Японія	110,6	–	0,1	604,0	90,2	1,7	–493,5
Довідково:							
Країни ЄС	20021,7	43,3	15,4	7854,2	59,6	22,4	12167,5

Товарна структура зовнішньої торгівлі у січні–лютому 2021 року

Назва товарів	Розділ та код УКТЗЕД	Експорт			Імпорт		
		тис.дол. США	у % до січня–лютого 2020	у % до загального обсягу	тис.дол. США	у % до січня–лютого 2020	у % до загального обсягу
Усього		130016,2	84,2	100,0	35049,1	92,8	100,0
у тому числі							
Живі тварини; продукти тваринного походження	I	3282,5	93,0	2,5	–	–	–
у тому числі							
молоко та молочні продукти, яйця птиці; натуральний мед	04	2783,7	87,5	2,1	–	–	–
Продукти рослинного походження	II	50462,2	154,8	38,8	3702,1	124,0	10,6
у тому числі							
зернові культури	10	48894,7	161,9	37,6	4,4	2,6	0,0
насіння і плоди олійних рослин	12	1436,9	84,7	1,1	2518,7	121,2	7,2
Жири та олії тваринного або рослинного походження	III. 15	38586,2	57,3	29,7	2829,5	208,4	8,1
Готові харчові продукти	IV	16253,5	63,6	12,5	93,7	31,8	0,3
у тому числі							
залишки і відходи харчової промисловості	23	14486,1	60,9	11,1	12,5	3203,8	0,0
Мінеральні продукти	V	2044,8	27,7	1,6	1076,0	250,4	3,1
у тому числі							
руди, шлак і зола	26	1727,7	24,0	1,3	–	–	–
палива мінеральні; нафта і продукти її перегонки	27	–	–	–	1052,1	259,6	3,0
Полімерні матеріали, пластмаси та вироби з них	VII	167,4	63,8	0,1	1796,2	114,9	5,1
у тому числі							
пластмаси, полімерні матеріали	39	72,7	71,7	0,1	1407,2	144,0	4,0
Деревина і вироби з деревини	IX	869,2	86,8	0,7	0,2	1,2	0,0
у тому числі							

Продовження

Назва товарів	Розділ та код УКТЗЕД	Експорт			Імпорт		
		тис.дол. США	у % до січня–лютого 2020	у % до загального обсягу	тис.дол. США	у % до січня–лютого 2020	у % до загального обсягу
деревина і вироби з деревини	44	869,2	86,8	0,7	0,2	1,2	0,0
Взуття, головні убори, парасольки	XII	2,6	1,0	0,0	1851,8	502,8	5,3
у тому числі							
взуття	64	0,7	0,3	0,0	1836,9	499,5	5,2
Недорогоцінні метали та вироби з них	XV	2132,9	563,3	1,6	1976,9	100,4	5,6
у тому числі							
чорні метали	72	1590,2	–	1,2	361,3	59,6	1,0
інструменти, ножові вироби	82	28,9	118,0	0,0	786,5	453,7	2,2
Машини, обладнання та механізми; електротехнічне обладнання	XVI	13696,6	102,6	10,5	7659,3	63,6	21,9
реактори ядерні, котли, машини	84	13525,1	103,2	10,4	6308,4	69,6	18,0
електричні машини	85	171,5	71,1	0,1	1351,0	45,2	3,9
Засоби наземного транспорту, літальні апарати, плавучі засоби	XVII	162,7	97,2	0,1	8537,8	96,4	24,4
засоби наземного транспорту, крім залізничного	87	162,7	97,2	0,1	8537,8	96,4	24,4
Різні промислові товари	XX	699,8	59,1	0,5	963,4	125,8	2,7
у тому числі							
меблі	94	686,5	58,0	0,5	769,4	111,8	2,2

Примітка. В окремих випадках сума складових може не дорівнювати підсумку у зв'язку з округленням даних.